

Natuurinclusief bouwen

NATUUR
VOOR ELKAAR





Provinciaal programma

- Natuurvisie per provincie
- Natuur dichterbij mensen brengen
- Verschillende projecten, natuurinclusief bouwen is daar één van
- Het Oversticht is partner

NATUUR
VOOR ELKAAR

Van stenen stapelen naar bouwen met natuur





Wat is wat?

Circulair bouwen:

Het ontwikkelen, gebruiken en hergebruiken van gebouwen, gebieden en infrastructuur, zonder natuurlijke hulpbronnen onnodig uit te putten, de leefomgeving te vervuilen en ecosystemen aan te tasten.

Biobased bouwen:

Met bouwmaterialen gemaakt van dierlijk materiaal of van schimmels, planten, bacteriën die ecologisch verantwoord geteeld, geoogst, gebruikt en hergebruikt worden. (afgestemd met de City Deal Circulair en Conceptueel Bouwen).



Natuurinclusief bouwen:

Rekening houden met de natuur in bouwprojecten en gebiedsontwikkeling: in de verkenning, initiatiefase, ontwerp, inrichting en beheerfase.

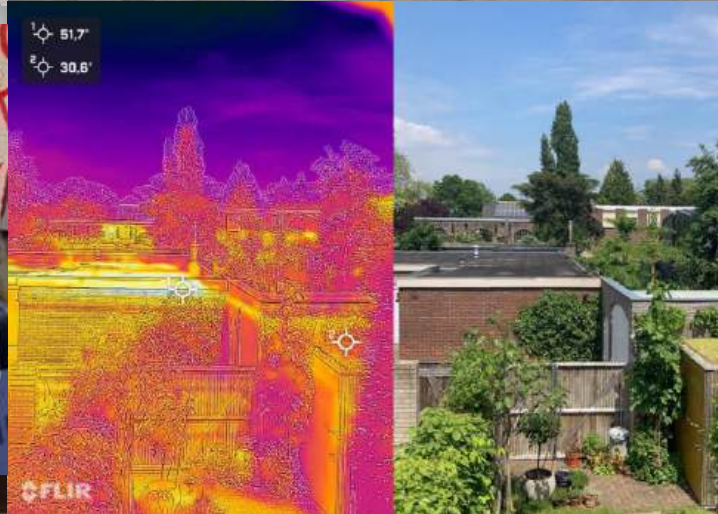
Dus: biodiversiteitsontwikkeling als een opgave meenemen in het hele plangebied.

Maatregelen in, aan, om of op gebouwen en in de omliggende private en openbare ruimte, met als doel de biodiversiteit substantieel te ondersteunen en te versterken.



NATUUR VOOR ELKAAR

De opgaven in de bebouwde omgeving zijn immens





Er is urgentie – er is ambitie

december 2018

Deltaplan Biodiversiteitsherstel

*Samenwerking van 19 partijen
met Natuurorganisaties, boeren,
wetenschappers, banken en
bedrijven*

***Samen natuurverlies
ombuigen naar herstel***

**SAMEN VOOR
BIODIVERSITEIT**

THEMA'S UPDATES PROJECTEN OVER ONS INNOVATIEFONDS DOE MEE

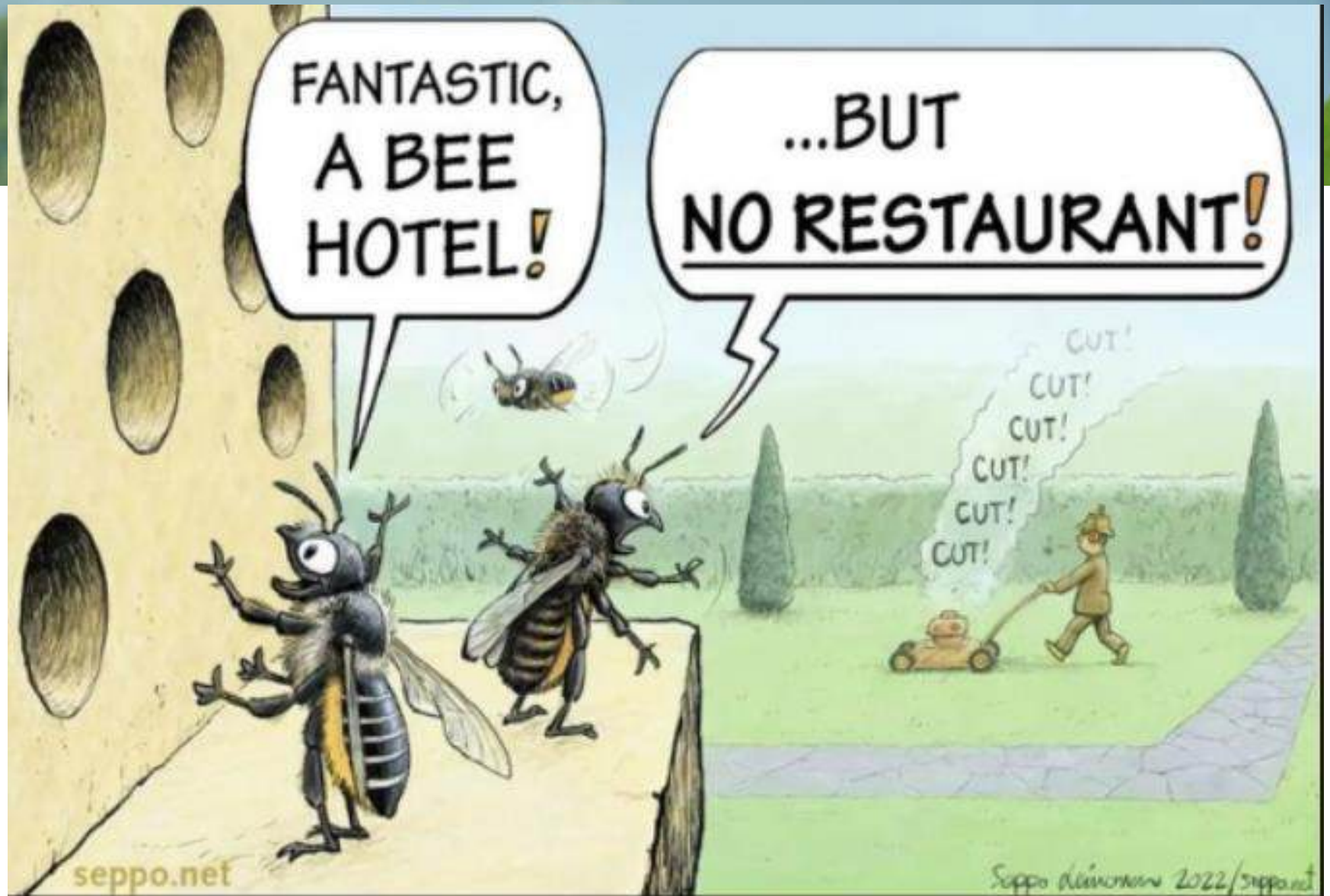
**DELTAPLAN
BIODIVERSITEITSHERSTEL**

Natuurorganisaties, boeren, burgers, wetenschappers,
banken, overheden en bedrijven zetten zich samen in voor
biodiversiteitsherstel in Nederland

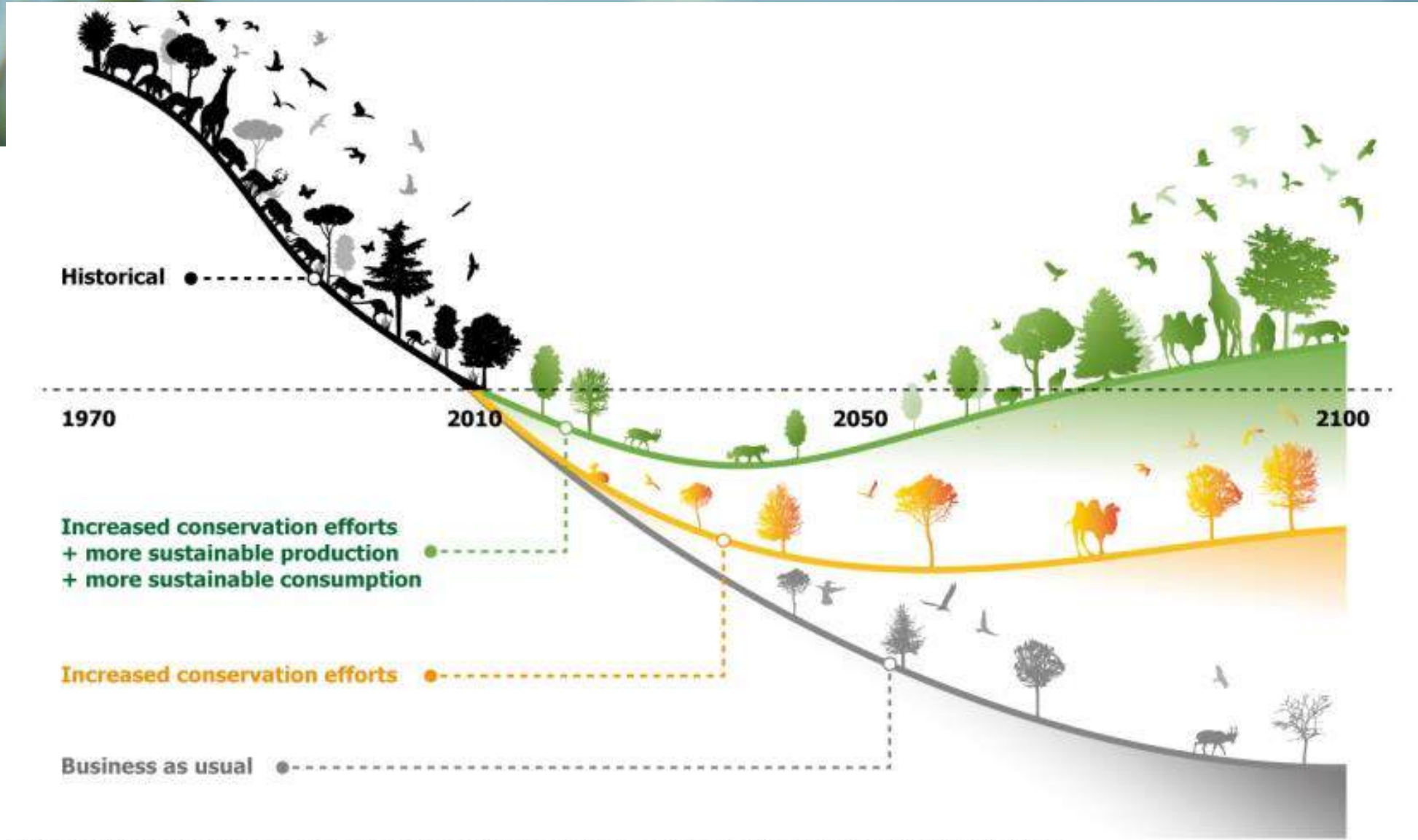
Want wat is er ook alweer aan de hand....



NATUUR
VOOR ELKAAR



**NATUUR
VOOR ELKAAR**



This artwork illustrates the main findings of the article, but does not intend to accurately represent its results (<https://doi.org/10.1038/s41586-020-2705-y>)



Het goede nieuws:
natuur levert ons
vele diensten...

- die positief bijdragen aan:
- klimaat
- welzijn van mensen
- voedsel
- drinkwater
- enz enz





Regelen van bovenaf.....

2024: Biodiversiteit in bouwbesluit

2025: puntensysteem Natuurinclusief Bouwen (nationaal)

2026: elke gemeente een NNG (NatuurNetwerk Gemeenten)

Impact wordt gemeten volgens 3-30-300 meter

Metten van biodiversiteit





Stimuleren van onderop....



Inwoners:

Geveltuintjes (tegelwippen), groene straten, plantenuitdeeldagen.....

Gemeenten:

Bermen niet te vaak maaien

Beheer van openbare ruimte natuurvriendelijker

Regelgeving?

Bouwbedrijven, architecten, ontwikkelaars, woningcorporaties:

Bodem en water sturend

Anders ontwerpen, bouwen (biobased, circulair)

Willen regels!

NATUUR VOOR ELKAAR



'Natuurinclusief bouwen kan een grote bijdrage leveren aan de kwaliteit van de leefomgeving.'

Zorgen voor een leefomgeving met een samenspel van:

1. Verblijf: schuil- en nestplaatsen
2. Voldoende voedsel
3. Veiligheid
4. Verbinding
5. Variatie
6. Vocht

In samenhang met andere opgaven!!

NATUUR
VOOR ELKAAR

Natuurinclusief bouwen



Gebouwen zijn van oudsher een bron van biodiversiteit



NATUUR
VOOR ELKAAR

De praktijk



NATUUR
VOOR ELKAAR

Dat kan anders



NATUUR
VOOR ELKAAR



<https://hetoversticht.nl/natuurinclusief-verbouwen>

Een keur van ideeën van natuurinclusieve maatregelen in twaalf hoofdstukken:

- Inrichten van het gebied
- Bouwwerken



NATUUR VOOR ELKAAR

Inhoud

INTRODUCTIE



1. NESTVOORZIENINGEN VOOR VOGELS



2. VERBLIJFPLAATSEN VOOR VLEERMUIZEN



3. NEST- EN SCHUILPLEKKEN VOOR INSECTEN



7. ERFAFSCHEIDINGEN



8. TUIN- EN ERFBEPANTING



9. BOMEN



4. GROENE DAKEN



5. GROENE GEVELS



6. GEBOUWDE TUINEN



10. ROMMELHOEKJES



11. WATER



12. NATUURINCLUSIEVE BEDRIJVENTERREINEN

TOT SLOT

INSPIRERENDE LINKS

COLOFON

1. Nestvoorzieningen voor vogels

Elk voorjaar vrolijk fladderende vogels in je tuin. Dat kan als er voldoende nestgelegenheid, schuilplekken en voedsel is. Vogels eten meer dan alleen vetbollen of pinda's. Een huiszwaluwgezin eet bijvoorbeeld wel duizenden muggen per dag. Doordat gevels van gebouwen steeds minder natuurlijke openingen hebben - onder dakpannen, onder goten, of in de spouw - is het belangrijk om bij (ver)bouw aandacht te hebben voor het inbouwen van nestmogelijkheden. Dat kan op veel verschillende manieren. Je kunt vogelhuisjes aan een boom of gevel hangen of nestvoorzieningen integreren in de gevel of het dak. Nog een mogelijkheid: maak van je gevel met een serie nestvoorzieningen een levendig vogelhotel.

Houd bij nestvoorzieningen rekening met de [woonwensen van vogels](#), zoals de hoogte en de vrije aanvliegeroutes. Ook de oriëntatie van de gevel of het dak is belangrijk. Zo houden de gierzwaluw en de huismus van een gevel op het noorden of het oosten en hebben huismussen voedsel, water en zand binnen 50 meter nodig. Kies dus voor een locatie aan bijvoorbeeld de tuinzijde van een gebouw of vlakbij openbaar groen. De inrichting van een nestkast kun je aan de vogel zelf overlaten, maar in de omgeving ervan kun je wel materiaal aanbieden.

Vraag aan de gemeente of [doe de gratis VOGEL postcodecheck](#) om te kijken welke soorten in jouw omgeving voorkomen. Wees niet teleurgesteld als er geen vogel in je nestkastje komt nestelen. Vogels kunnen kieskeurig zijn en de natuur laat zich niet zo goed registreren. Probeer het op een andere plek of controleer of de invliegopening geschikt is voor vogels in jouw buurt.

[Factsheets stadsvogels Vogelbescherming](#) [Vogelbescherming: Verbouwplannen? Denk aan vogels en vleermuizen](#).



1A. Inbouw neststenen

Neststenen zijn bij nieuwbouw een relatief eenvoudige en goedkope manier om nestvoorzieningen te maken voor bijvoorbeeld mussen, gierzwaluwen en spreuwen. Plaats stenen in groepjes bij elkaar en kijk naar de oriëntatie van de gevel en de nabijheid van voedsel bij de [woonwensen van vogels](#). Neststenen voor gierzwaluwen kunnen tot 40 meter hoog worden ingemetseld.

[Materialen voor inbouwstenen](#)



1B. Vogelhuisjes

Vogelhuisjes zijn zeer geschikt om in bestaande bouw of bij verbouw de gevel te verlevendigen. Een serie van nestkasten kan in het voorjaar zorgen voor een prachtige samscholing van mussen of meesjes. Kijk welke vogelsoorten er in de omgeving voorkomen. Elke vogelsoort heeft zijn eigen voorkeur voor de afmeting van de invliegopening.

[Aanschaf nestkast | Nestkasten in soorten en maten](#)



1C. Zwaluwnesten

Onder overstekende dakranden of dakgoten kun je een aantal kunstnesten ophangen voor de gier- of huiszwaluw. Witte daklijsten zijn bij de huiszwaluw favoriet. De zwaluwnesten hoeven niet te worden schoongemaakt. Zwaluwen houden van een insectenrijke omgeving.



1D. Goten en dakranden

De loze ruimte in het overstek kan gemakkelijk geschikt worden gemaakt voor vogels. Breng invliegopeningen aan in de onderzijde van de overstek en timmer individuele ruimtes af met onbehandeld hout. De invliegopening voor de huismus heeft bijvoorbeeld een diameter van 35 mm. De binnenruimte meet minimaal 15x15x50 cm.

[Ruimte voor vogels in overstekende dakranden](#)



1E. Toegankelijkheid onder dakpannen

Moderne daken zijn niet meer toegankelijk voor nestelende vogels. De [vogelvide](#) biedt huismussen een veilige nestplek. Deze breng je aan over de volle lengte onder de onderste rij pannen. De invliegopeningen zijn op maat gemaakt voor huismussen. Ook kun je de [ruimte onder de nok](#) toegankelijk maken, bijvoorbeeld voor de gierzwaluw.



1F. Houd rekening met nesten bij na-isolatie

Houdt bij na-isolatie van spouwmuren rekening met de aanwezigheid van nesten van vogels en de mogelijke aanwezigheid van vleermuizen. De verduurzaming van bestaande woningen kan gevolgen hebben voor de huismus, de gierzwaluw, de spreuwe, de boomkruiper, de pimpelmees en incidenteel voor andere vogelsoorten. Zorg bij verlies van nesten door na-isolatie voor andere nestmogelijkheden.

[Factsheet na-isolatie | Verbouwplannen? Denk aan vogels en vleermuizen](#)





Butterfly
diner